

REGION DU CENTRE

REPUBLIQUE DU CAMEROUN

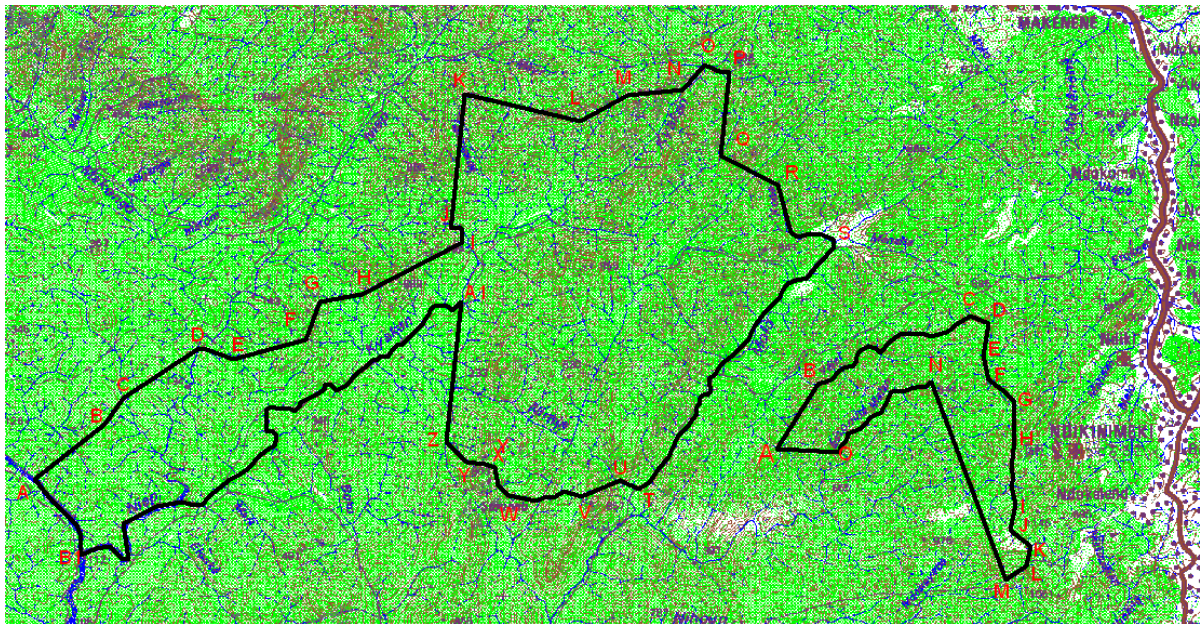
DEPARTEMENT DU MBAM ET INOUBOU

Paix – Travail - Patrie

ARRONDISSEMENT DE NDIKINIMEKI

COMMUNE DE NDIKINIMEKI

## RAPPORT D'INVENTAIRE D'AMENAGEMENT DE LA FORET COMMUNALE DE NDIKINIMEKI



Prestataire : Les ETABLISSEMENTS MEDINOF

Agrés aux Inventaires

Mai 2012

## TABLE DES MATIERES

<b>1. Milieu physique.....</b>	<b>3</b>
1.1. Situation administrative.....	3
1.2. Délimitation.....	4
1.3. Relief.....	6
1.4. Climat.....	6
1.5. Hydrographie.....	7
1.6. Pédologie.....	7
1.7. Ressources floristiques.....	7
1.8. Ressources fauniques.....	8
<b>2. Plan de sondage.....</b>	<b>8</b>
2.1 Dispositif de sondage.....	8
2.1.1 Stratification.....	8
2.1.2 Surface totale.....	9
2.1.3 Taux de sondage.....	9
2.1.4 Superficie à sonder.....	9
2.1.5 Superficie d'une unité de comptage.....	9
2.1.6 Nombre de placettes.....	9
2.1.7 Longueur totale des layons de comptages.....	9
2.1.8 Equidistance entre les layons de comptages.....	9
2.1.9 Dispositif des layons de comptage.....	9
<b>3. Collecte des données.....</b>	<b>12</b>
<b>4. Saisie et traitement des données.....</b>	<b>13</b>
<b>5. Résultats.....</b>	<b>13</b>
5.1 Liste des essences inventoriées.....	14
5.2 Intensité de sondage.....	29
5.3 Contenance.....	29
5.4 Table de peuple.....	30
5.5 Table de stocks.....	35

# 1.MILIEU PHYSIQUE

## 1.1. Situation administrative

Située dans la région du Centre, Département du Mbam et Inoubou, Arrondissement de Ndikinimeki, entre le 10e et le 11e degré longitude Est et 4°30 et 4°50 de latitude Nord, la commune de Ndikinimeki couvre une superficie 2650 km<sup>2</sup>, soit 265 000 ha. La ville est située à 178 km de Yaoundé la capitale politique du Cameroun.

La carte de la commune (voir carte N°1 ci-dessous) nous révèle en outre que le territoire communal est limité respectivement :

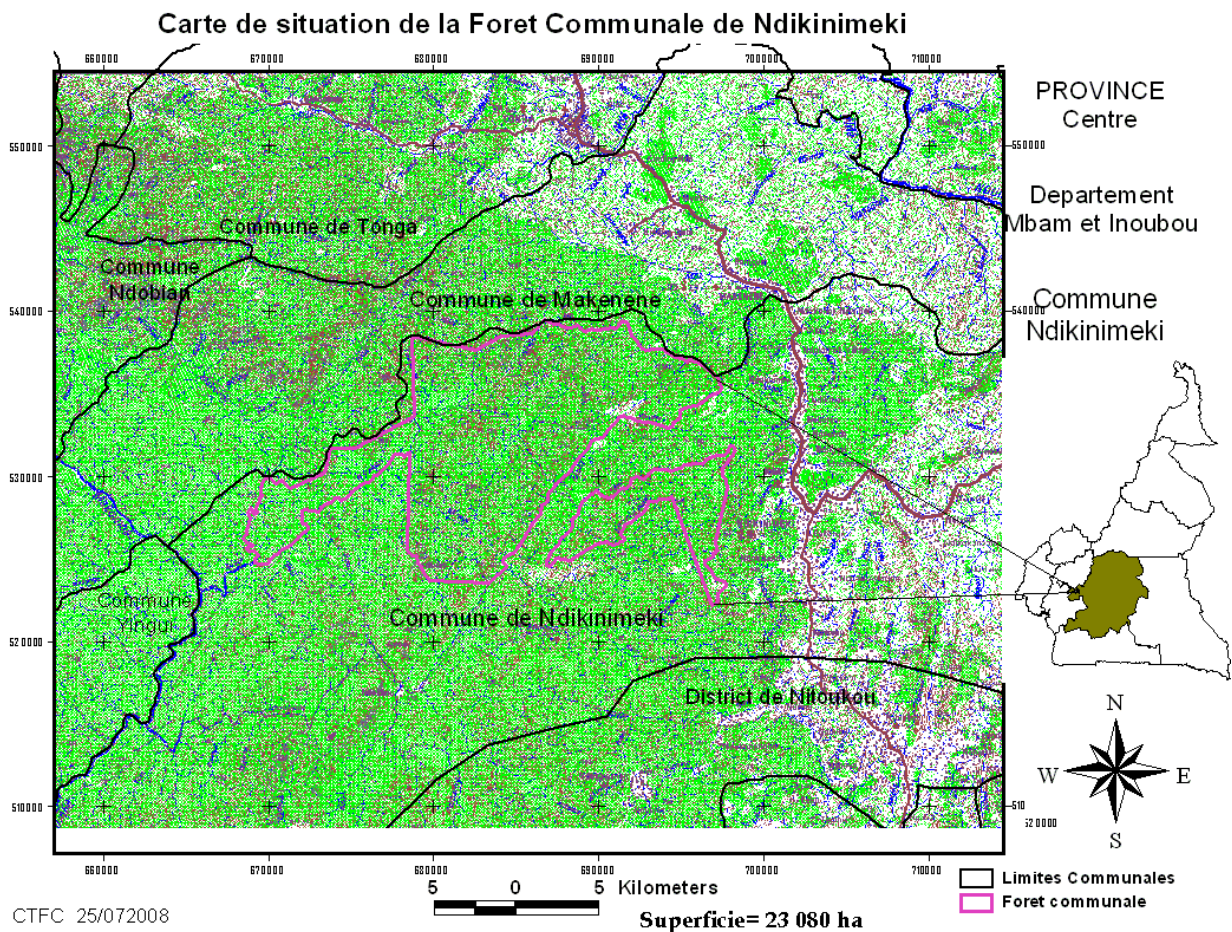
Au nord par l'arrondissement de Makénééné,

A l'ouest par l'arrondissement de Yingui,

Au sud par Ngambé et Yingui

A l'Est par les arrondissements de Ndom, Bokito, Nitoukou et Bafia.

**Carte N°1 : Localisation de la forêt communale de Ndikinimeki**



## 1.2. Délimitation

Les limites du massif forestier classé dans le domaine privé de la Commune de NdiKinimeki par Décret N° 2011/ 1576/PM du 29 juin 2011, figurent dans la description ci-dessous :

### DESCRIPTION DE LA FORET COMMUNALE DE NDIKINIMEKI

#### **BLOC I : Superficie mesurée 17 000 hectares**

Le point de base de cette forêt est le point A. Ses coordonnées UTM sont les suivantes X= 664 200 ; Y= 524 200

Le périmètre de cette forêt passe par les points A, B, C, D, E, F, G, H, I, J, K, L, M, N, O, P, Q, R, S, T, U, V, W, X, Y, Z, A1 et B1 dont les coordonnées UTM sont les suivantes :

	A	B	C	D	E	F	G	H	I	J
X	664 200	666 300	667 200	668 500	670 500	673 300	674 000	675 200	678 800	678 300
Y	524 200	526 100	527 300	528 600	528 200	528 700	530 200	530 300	532 000	532 700

	K	L	M	N	O	P	Q	R	S	T
X	678 400	682 400	683 700	685 900	686 900	988 200	687 300	689 300	691 200	684 400
Y	536 300	536 000	537 000	537 100	537 800	537 300	534 900	537 000	532 000	523 600

	U	V	W	X	Y	Z	A1	B1
X	684 000	682 600	679 900	679 800	679 200	678 400	678 500	666 000
Y	523 800	523 200	523 600	524 300	524 400	525 000	529 700	521 600

Ses limites sont :

**Au NORD :** Du point A, suivre les droites AB = 3 000m ; BC = 2600m et DC = 200m de gisement respectifs 48,5 ; 35 et 54,5 degrés pour atteindre le point D situé sur un affluent de Niep.

Du point D, suivre cet affluent en aval puis un autre en amont pour atteindre le point E.

Du point E, suivre les droites EF = 2900m ; FG = 1600m ; GH = 1200 et HI = 4000m de gisements respectifs 78 ; 26,5 ; 83 et 65 degrés pour atteindre le point I situé sur un affluent de Kyakan.

Du point I, suivre cet affluent en amont pour atteindre le point J.

Du point J, suivre les droites JK= 3800m ; KL = 4100m ; LM = 1600m ;

MN =2100m ; NO = 1000m et OP = 1500m de gisements respectifs 1 ; 99,5 ; 54 ; 86 ; 50 et 111 degrés pour atteindre le point P.

**A L'EST :** Du point P, suivre les droites PQ = 2600m et QR = 2400m de gisements 201 et 125 degrés pour atteindre le point R situé sur la rivière Koo. Du point R, suivre Koo en aval et Molo pour atteindre le point T, situé à sa confluence avec un affluent non dénommé.

---

**Au SUD :** Du point T, suivre cet affluent en amont pour atteindre le point U.

Du point U, suivre la droite UV = 1600m de gisement 243 degrés pour atteindre le point V situé sur un cours d'eau non dénommé.

Du point V, suivre ce cours d'eau en aval et un autre affluent en amont pour atteindre le point W.

Du point W, suivre les droites WX = 800m ; XY = 800m ; YZ = 1000m et ZA1 = 4800m de gisements respectifs. 344 ; 279,5 ; 313 et 1 degrés pour atteindre A1 situé sur la rivière Kyakan

Du point Z, suivre les rivières Kyakan et Niep en aval pour atteindre le point B1 situé sur la rivière Makombé.

**A L'OUEST :** Du point B1, suivre Makombé en amont pour atteindre le point de base A.

---

## **BLOC II : Superficie mesurée 3 000 hectares**

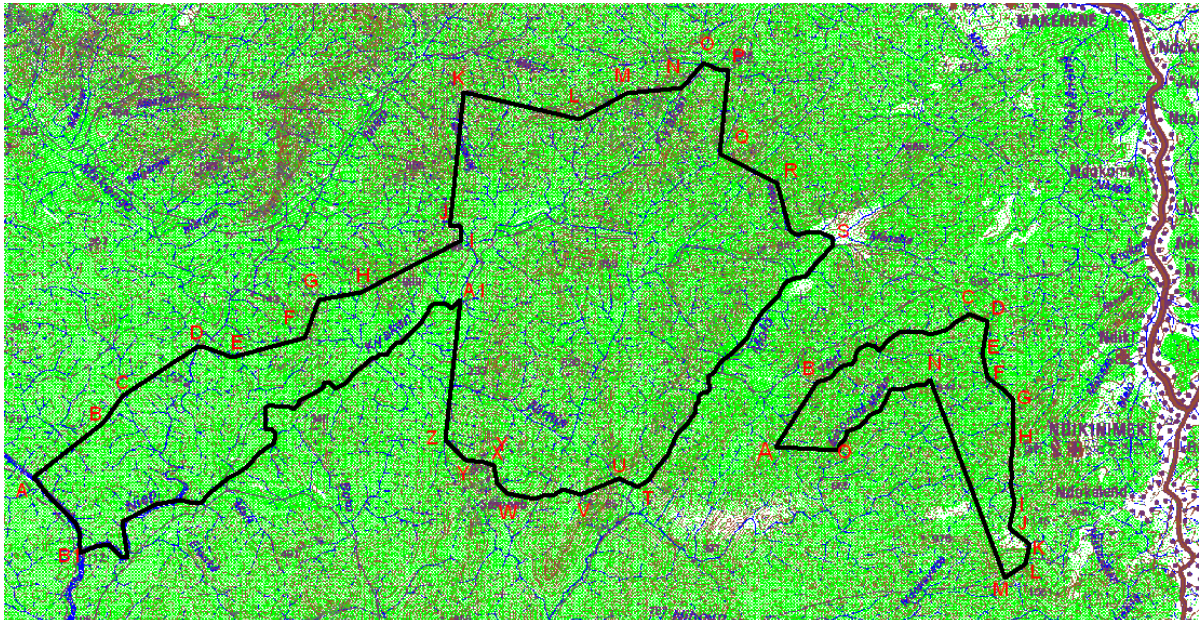
Le point de base de cette zone est le point A. Ses coordonnées UTM sont les suivantes X= 689 200 ; Y= 524 000

Le périmètre de cette forêt passe par les points A, B, C, D, E, F, G, H, I, J, K, L, M, N et O dont les coordonnées UTM sont les suivantes :

	A	B	C	D	E	F	G	H
X	689 200	690 500	695 700	696 500	696 400	696 700	697 500	697 200
Y	524 000	527 300	229 400	228 700	528 000	527 000	526 500	525 000

	I	J	K	L	M	N	O
X	696 900	696 500	697 100	696 800	695 900	694 199	690 793
Y	523 800	523 300	522 100	521 200	520 500	527 048	524 213

**Carte N°2 : Situation de la forêt communale de Ndikinioméki**



### **1.3. Relief**

La commune de Ndikinioméki est située dans une zone ceinturée par une chaîne de montagnes ; d'altitude variant entre 600 et 1000 m.

La topographie de la forêt communale de Ndikinioméki donne le visage d'un relief escarpé, plat dans les bas fonds et interrompue par les chaînes de montagnes de 850 - 860 m d'altitude pour les points les plus hauts, aux pentes abruptes entre lesquelles se trouvent des zones de dépression inondables.

### **1.4. Climat**

Le climat de ici est de type équatorial humide organisé en quatre saisons. Deux saisons sèches et deux saisons de pluie. La pluviométrie moyenne annuelle est de 1440 mm. Les

moyennes thermiques sont comprises entre 20 et 25 degré. En février les maxima peuvent atteindre 30 degré.

Tableau 2 : Données pluviométriques et thermiques de Ndikiméki moyennes sur 6 ans (2001-2007)

	J	F	M	A	M	J	J	A	S	O	N	D
<b>T° moy</b>	24,7	25,6	24,3	24,2	23,6	22,9	21,8	21,6	21,9	22,8	24,6	24,4
<b>P moy</b>	5,5	7,5	88,1	105,9	112,9	156,6	204,7	224,3	263,7	261,7	40,1	9,4

Source : Service départemental de la météorologie de Bafia

### 1.5. Hydrographie

Le réseau hydrographique est dense et traversé par plusieurs cours d'eau (voir carte N° 3). Il s'agit des rivières Molo, Inoubou, Bassaben, Biadjang, Nihep, Makombé et Kiakan. L'arrondissement de Ndikiméki comporte également des sources naturelles d'eau et de marigots qui servent d'approvisionnement en eau à plusieurs ménages. La plupart de ces cours d'eau ont des débits qui varient en fonction des saisons mais ils sont tout de même permanents tout au long de l'année.

### 1.6. Pédologie

La classe des sols la plus représentée est celle des sols à sesquioxydes, faiblement ferrallitiques modaux sur roches acides. Les sols ferrallitiques indurés sont caractérisés par des affleurements soit sous forme de dalles cuirassées ou de gravillons et sont surtout fréquents en savane. A côté de ces grands types subsistent plusieurs autres types de sols résultant d'une pédogenèse liée à des conditions topographiques et des caractéristiques hydrodynamiques particulières. C'est le cas des sols hydromorphes et des sols peu évolués issus de l'érosion. Les sols faiblement ferrallitiques ont pour principale caractéristique, un rapport silice/alumine égal à 2 ; une minéralogie dans laquelle domine la kaolinite, avec quelques traces d'illites ; les aptitudes culturales sont médiocres avec des risques d'érosion et de dégradation rapide.

### 1.7. Ressources floristiques

Les formations végétales rencontrées dans la zone d'étude sont celles de la forêt ombrophile de basse et moyenne altitude à *Lophira alata* (Azobé) la première formation forestière est caractérisée par l'abondance des Azobés. Les familles typiques sont entre autre : les Anonnacées, Olacacées, Guttifères, Ebénacées, Violacées, Euphorbiacées et Vochysiées. La première se caractérise par une forte densité d'arbres à l'hectare et de nombreuses essences de valeurs avec une hauteur de canopée estimée à environ 50 m. La

seconde, moins complexe que la première du point de vue de la richesse floristique, se caractérise par une hauteur de canopée estimée à 40 m et les familles dominantes sont des légumineuses notamment : *Afsélia bipendensis*, *Afsélia pachyloba*, *Amphimas ferruginea*, *Baphia* sp. Etc. Parmi les essences présentes dans la zone d'étude, on peut citer : le Padouk (*Ptérocarpus soyauxii*), le Movingui (*Distemonanthus benthamianus*), le Tali (*Erythrophleum suaveolens*), le Sapelli (*Entandrophragma cylindicum*), le Sipo (*Entandrophragma utile*), le Bibolo (*Lovoa trichilioides*), l'Iroko (*Chlorophora excelsa*), le Kossipo (*Entandrophragma candolei*), l'Okan (*Cilicodiscus gabonensis*), l'Ilomba (*Pycnanthus angolensis*), le Fraké (*Terminalia superba*), le Bilinga (*Nauclea diderrichii*), etc.

L'importance du réseau hydrographique à certains endroits et l'hydromorphie des sols dans les bas fonds influent sur la végétation qui se caractérise alors par des forêts marécageuses.

Les PFNL retrouvés dans le massif forestier communal sont nombreux, on y retrouve : le rotin, le bambou, les feuilles de maranthacée et l'okok (*Gnetum africanum*), à côté des arbres à usage domestique tels que l'Andok (*Irvingia gabonensis*), et le Djangsang (*Riccinodendron heudelottii*).

## **1.8. Ressources fauniques**

D'après les enquêtes participatives, on rencontre une faune très diversifiée, toutefois l'on doit noter la présence des espèces suivantes : Eléphant de forêt (Missek), Buffle (Mial), Biche (Esso), Antilopes (Miof), Gazelles (Djabe), Singes (Ubosso), Chimpanzé (Mècè), Lièvre (Hisel), Porc épic (Mik), Pangolin géant (Konomo), Potamochère (Mecones), le porc épic (Lik), l'aulacode (Emès), la tortue (Min), le python (Ebom), la vipère (Eben), le varan Emak), etc. Seulement, ces animaux deviennent de plus en plus rares à cause de l'intensité de la chasse et du braconnage.

Les rivières sont poissonneuses, la pêche s'effectue à l'aide de plusieurs techniques : ligne, barrage, nasse, pièges, etc. les principales espèces rencontrées sont : le crocodile (Engando), Silures (Misson/Ignolomi), Carpe (Obol), Tilapia (Hiton), Capitaine Kenga (Bik), Queue rouge (Obass), Crabes (Niane), Tortue d'eau douce (Min), Crevettes (Madjanga), etc.

## **2. PLAN DE SONDAGE**

### **2.1 Dispositif de sondage**

#### **2.1.1 Stratification**

Les images satellite Landsat de 2001 couvrant cette zone ont été analysées et interprétées. Cette analyse a permis de constater que ce massif forestier, un peu plus en profondeur le long de l'axe routier Nébolon – Ndokbou est bien protégé par les cours d'eaux Makombé, Niep, Kyakan, Molo et Essomba Mélan dont les consistances limitent l'accès, est par contre plus rapproché des lieux d'habitation sur l'axe routier Yaoundé – Bafousam au niveau des villages Ndiki, Nokalend, Ndikitiek, Nebolen, Ndikitole, Ndikiyel. Il y a donc quelques plantations vivrières et industrielles dans le bloc II et le long de l'axe Nebolen – Ndokbou.

Cette même analyse a permis de localiser des pistes forestières qui rentrent dans le bloc I sur l'axe si dessus cité à partir des points suivants : PK 09 ; 14 ; 20 & 30 et arrivent en



profondeur dans le massif forestier. On note aussi la présence des grands rochers inaccessibles dont le sommet culmine à 850 m pour prêt de 6096,3 ha.

Toutes ces intrusions signalées n'engendrent aucune perturbation considérable de ce massif forestier qui sera considéré pour cela comme étant homogène donc constitué d'une seule strate.

### **2.1.2 Surface totale**

La superficie totale de cette forêt communale est celle qui est contenue dans son décret de classement, soit 20 000 ha.

### **2.1.3 Taux de sondage**

La superficie de cette forêt communale est de 20 000 ha donc inférieure à 50 000 ha. Pour cela, le taux de sondage à appliquer, conformément à l'arrêté N° 222 du 25 mai 2001 fixant les procédures d'élaborations, d'approbation, de suivi et de contrôle de la mise en œuvre des plans d'aménagement des forêts de production du domaine forestier permanent du Cameroun, doit être supérieur ou égal à 1%. Toutefois, le souci d'avoir des données plus fiables nous amène à fixer ce taux de sondage à 1,4%.

### **2.1.4 Superficie à sonder**

La superficie qui sera formellement parcourue par le comptage est de 280,5 ha au regard de ce taux de sondage.

### **2.1.5 Superficie d'une unité de comptage (UC)**

Les unités de comptages (UC) seront des rectangles de 250 m le long du layon et de 10 m de large de part et d'autre du layon. La superficie d'une UC sera alors de : 250 m X 20 m soit 0,5 ha.

### **2.1.6 Nombre de placettes**

En divisant la superficie à sonder par celle d'une placette, on obtient un total de 561 UC ou placettes.

### **2.1.7 Longueur totale des layons de comptages**

La longueur d'une placette de comptage le long du layon est de 250 m. Les layons de comptage sont constitués d'une succession de placettes de comptage. La longueur totale des layons de comptage est alors de 140 250 m.

### **2.1.8 Equidistance entre les layons**

Cette équidistance obtenue en divisant la superficie totale de la forêt par la longueur totale des layons de comptage est de 1330 m.

### **2.1.9 Dispositif des layons de comptage**

Les layons de comptage doivent autant que possible être perpendiculaires au réseau hydrographique dominant. Les plus grands cours d'eau de cette forêt et qui coule presque tous dans le sens Est-Ouest, sont : Niep, Kyakan, Molo et Essomba Malan, sont des

affluents de la Makombé. Pour cela, les layons de comptage seront disposés dans le sens Nord-Sud au niveau du bloc I et II. En raison de cette disposition, le layon de base sera disposé au niveau du grand bloc dans le sens Est – Ouest.

Par rapport à cette disposition, les coordonnées GPS des points de départ et d'arrivée de chaque layon ainsi que leur longueur sont données dans le tableau ci-après :

Tableau 1 : Coordonnées GPS des points de départ et d'arrivée de chaque layon ainsi que leur gisement, azimuth et longueur (UTM -33 N -WGS 84)

<b>PLAN DE SONDAGE POUR L'INVENTAIRE D'AMENAGEMENT (DESCRIPTION DES LAYONS)</b>							
<b>DESCRIPTION DU POINT DE DEPART</b>					<b>DESCRIPTION DE L'ARRIVEE</b>		
<b>BLOC I</b>							
<b>CODE</b>	<b>DISTANCE</b>	<b>AZIMUT</b>	<b>LONG.</b>	<b>LATIT.</b>	<b>DESCRIPTION DU POINT DE DEPART</b>	<b>LONGIT.</b>	<b>LATIT.</b>
L-1		3°	690 845	531 351	Point de coordonnées UTM (690 845, 531 351)	690 829	532 037
L-2	1925	3°	689 530	530 484	Point de coordonnées UTM (689 530, 530 484)	689 506	532 268
L-3	6050	3°	688 170	528 275	Point de coordonnées UTM (688 170, 528 275)	688 183	534 416
L-4	10933	3°	686 845	526 818	Point de coordonnées UTM (686 845, 526 818)	686 845	537 751
L-5	12350	3°	685 512	524 685	Point de coordonnées UTM (685 512, 524 685)	685 513	537 085
L-6	12866	3°	684 179	523 618	Point de coordonnées UTM (684 179, 523 618)	684 178	537 036
L-7	12335	3°	682 845	523 351	Point de coordonnées UTM (682 845, 523 351)	682 845	536 418
L-8	12165	3°	681 506	523 250	Point de coordonnées UTM (681 506, 523 250)	681 507	536 090
L-9	12155	3°	680 183	523 480	Point de coordonnées UTM (680 183, 523 480)	680 179	536 151
L-10	11150	3°	678 845	524 685	Point de	678 849	536 271

					coordonnées UTM (678 845, 524 685)		
L-11	1731	3°	677 489	529 621	Point de coordonnées UTM (677 489, 529 621)	677 512	531 351
L-12	2667	3°	676 179	528 151	Point de coordonnées UTM (676 179, 528 151)	676 179	530 818
L-13	2933	3°	674 845	527 351	Point de coordonnées UTM (674 845, 527 351)	674 845	530 285
L-14	2498	3°	673 495	526 720	Point de coordonnées UTM (673 495, 526 720)	673 512	529 218
L-15	2062	3°	672 196	526 356	Point de coordonnées UTM (672 196, 526 356)	672 179	528 418
L-16	3000	3°	670 845	523 885	Point de coordonnées UTM (670 845, 523 885)	670 845	528 151
L-17	4805	3°	669 512	523 085	Point de coordonnées UTM (669 512, 523 085)	669 512	528 418
L-18	2615	3°	668 179	522 818	Point de coordonnées UTM (668 179, 522 818)	668 179	528 151
L-19	5067	3°	666 845	521 751	Point de coordonnées UTM (666 845, 521751)	666 845	526 818
L-20	3200	3°	665 512	522 285	Point de coordonnées UTM (665 512, 522285)	665 512	525 485
<b>BLOC II</b>							
L-21	8533	183°	696 178	528 951	Point de coordonnées UTM (696 178, 528 951)	696 178	520 418
L-22	4185	183°	694 846	528 870	Point de coordonnées UTM (694 846, 528 870)	694 845	524 685
L-23	1750	183°	693 511	528 809	Point de coordonnées UTM	693 511	526 928

					(693 511, 528 809)		
L-24	2350	183°	692 176	528 348	Point de coordonnées UTM (692 176, 528 348)	692 176	525 763
L-25	2961	183°	690 841	527 207	Point de coordonnées UTM (690 841, 527 207)	690 840	524 246
L-26	750	183°	689 505	524 822	Point de coordonnées UTM (689 505, 524 822)	689 505	524 040
<b>TOTAL</b>	140 250						

### 3 COLLECTE DES DONNEES SUR LE TERRAIN

Les travaux de terrain effectués d'octobre à novembre 2011 donc en pleine saison des pluies, ont commencé par l'ouverture des limites extérieures de la forêt communale ainsi que les layons de comptage. Ce travail a été réalisé sous la supervision générale d'un technicien du domaine, par trois équipes de layonnage constituées chacune ainsi qu'il suit :

- Un boussolier chef d'équipe ;
- Un aide boussolier ;
- Un chaîneur ;
- Un aide chaîneur ;
- Un jalonneur ;
- Cinq machetteurs ;
- Un intendant ;
- Trois porteurs ;

Les limites externes étaient ouvertes sur une largeur de 5 m conformément à la réglementation en vigueur, les arbres de moins de 15 cm de diamètre coupés et les autres marqués à la peinture rouge.

Le comptage quant à lui, a été réalisé par deux équipes constituées chacune de :

- Un pointeur chef d'équipe et prospecteur pour les contre-vérifications de l'identification des arbres ;
- Deux prospecteurs ;
- Un porte plaque ;
- Un câbleur ;
- Trois porteurs.

#### 4 SAISIE ET TRAITEMENT DES DONNEES

Les fiches de terrain ont été codifiées et saisies par un opérateur ordinateur engagé à cet effet. Le traitement a été fait par le logiciel TIAMA version 2003.

#### 5 RESULTATS

Ces résultats sont des sorties TIAMA qui seront d'abord présentées pour tout le massif toutes strates forestières confondues. On les présentera ensuite pour les strates forestières uniquement, TIAMA procédant à un regroupement de strates.

TIAMA (Traitement d'Inventaire Appliqué à la Modélisation des Aménagements)

## Rapport d'inventaire d'aménagement

Page de couverture

03-mai-12 16:14:18

Nom de la forêt: FORET COMMUNALE DE NDIKINIMEKI No d'UFA:

Province: CENTRE

Superficie 20 000 ha

Nom du concessionnaire / COMMUNE DE NDIKINIMEKI

No du titre d'exploitation:

Organisme agréé qui a réalisé : Les Etablissements MEDINOF

Plan de sondage déposé à la DF le: 14 Octobre 2011

Période de réalisation du sondage: Octobre à mi Novembre 2011

Attestation de conformité de la carte 1: 50 000

Délivrée par: N°0550/ACPS/MINFOF/SG/DF/SDIAF/SISDEF/MBE

Le: 07 décembre 2011

Vérification des travaux de sondage

Date: 01-05 février 2012

Vérificateur: Ndjere ADAMOU, SDIAF/MINFOF

Conclusions:

Remarques:

Carte forestière au 1: 50 000 annexée au présent : OUI

Disquette de saisie des données annexée au présent : OUI

Phase Phase 3

Tarifs de cubage Aucun

Signature:

Date:

## 5.1 Liste des essences inventoriées

### Groupes d'essences rencontrées

Forêt: FORET COMMUNALE DE NDIKINIMEKI, Concessionnaire: COMMUNE DE NDIKINIMEKI,

No de rapport: 09600489

#### Groupe: 2

Code	Nom commercial	Nom scientifique
1101	Acajou à grandes folioles	Khaya grandifoliola
1102	Acajou blanc	Khaya anthotheca
1103	Acajou de bassam	Khaya ivorensis
1105	Ayous / Obeche	Triplochyton scleroxylon
1106	Azobé	Lophira alata
1107	Bété	Mansonia altissima
1108	Bossé clair	Guarea cedrata
1109	Bossé foncé	Guarea thompsonii
1110	Dibétou	Lovoa trichilioides
1111	Doussié blanc	Afzelia pachyloba
1112	Doussié rouge	Afzelia bipindensis
1116	Iroko	Milicia excelsa
1117	Kossipo	Entandrophragma candollei
1118	Kotibé	Nesogordonia papaverifera
1122	Sapelli	Entandrophragma cylindricum
1123	Sipo	Entandrophragma utile
1124	Tiama	Entandrophragma angolense
1201	Aningré A	Aningeria altissima

<b>1202</b>	Aningré R	<i>Aningeria robusta</i>
<b>1204</b>	Bahia	<i>Mitragyna ciliata</i>
<b>1205</b>	Bongo H (Olon)	<i>Fagara heitzii</i>
<b>1209</b>	Eyong	<i>Eribroma oblongum</i>
<b>1210</b>	Longhi	<i>Gambeya africana</i>
<b>1212</b>	Lotofa / Nkanang	<i>Sterculia rhinopetala</i>
<b>1213</b>	Movingui	<i>Distemonanthus benthamianus</i>
<b>1301</b>	Aiélé / Abel	<i>Canarium schweinfurthii</i>
<b>1304</b>	Alep	<i>Desbordesia glaucescens</i>
<b>1308</b>	Bilinga	<i>Nauclea diderrichii</i>
<b>1310</b>	Dabéma	<i>Piptadeniastrum africanum</i>
<b>1316</b>	Emien	<i>Alstonia boonei</i>
<b>1319</b>	Faro	<i>Daniellia ogea</i>
<b>1320</b>	Fraké / Limba	<i>Terminalia superba</i>
<b>1321</b>	Fromager / Ceiba	<i>Ceiba pentandra</i>
<b>1322</b>	Gombé	<i>Didelotia letouzeyi</i>
<b>1324</b>	Ilomba	<i>Pycnanthus angolensis</i>
<b>1326</b>	Koto	<i>Pterygota macrocarpa</i>
<b>1332</b>	Mambodé	<i>Detarium macrocarpum</i>
<b>1333</b>	Mukulungu	<i>Autranella congolensis</i>
<b>1338</b>	Niové	<i>Staudtia kamerunensis</i>
<b>1341</b>	Okan	<i>Cylicodiscus gabonensis</i>
<b>1342</b>	Onzabili K	<i>Antrocaryon klaineianum</i>
<b>1344</b>	Padouk blanc	<i>Pterocarpus mildbraedii</i>
<b>1345</b>	Padouk rouge	<i>Pterocarpus soyauxii</i>
<b>1346</b>	Tali	<i>Erythroleum ivorense</i>
<b>1402</b>	Abam à poils rouges	<i>Gambeya beguei</i>

### **Groupes d'essences rencontrées**

Forêt: FORET COMMUNALE DE NDIKINIMEKI, Concessionnaire: COMMUNE DE NDIKINIMEKI, No de

rapport: 09600489

1408	Abam évélé	Gambeya perpulchra
1409	Abam fruit jaune	Gambeya gigantea
1598	Ekop naga akolodo	Brachystegia eurycoma
1599	Ekop naga nord-ouest	Brachystegia kennedyi
1600	Ekop ngombé grandes feuilles	Didelotia africana
1601	Ekop ngombé mamelle	Didelotia unifoliolata
1665	Faro mezilli	Daniellia klainei
1870	Onzabili M	Antrocaryon micrasler

**Groupe: 5**

<b>Code</b>	<b>Nom commercial</b>	<b>Nom scientifique</b>
1114	Ebène	Diospyros crassiflora
1203	Avodiré	Turreaenthus africanus
1215	Pao rosa	Swartzia fistuloides
1302	Ako A	Antiaris africana
1303	Ako W	Antiaris welwitchii
1307	Angueuk	Ongokea gore
1309	Bodioa	Anopyxis klaineana
1311	Diana Z	Celtis zenkeiri
1312	Difou	Morus mesozygia
1313	Ebiara Edéa	Berlinia bracteosa
1315	Ekouné	Coelocaryon preussi
1318	Eyek	Pachyelasma tessmannii
1323	Iantandza	Albizia ferruginea
1325	Kondroti	Rodognaphalon brevicuspe
1327	Kumbi	Lanea welwitschii
1328	Landa	Erythroxylum mannii
1330	Lati parallèle	Amphimas pterocarpoides
1334	Mutondo	Funtumia elastica



<b>1339</b>	Oboto	<i>Mammea africana</i>
<b>1340</b>	Odouma	<i>Gossweilerodendron joveri</i>
<b>1343</b>	Osanga	<i>Pteleopsis hylodendron</i>
<b>1347</b>	Tchitola / Dibamba	<i>Oxystigma oxyphyllum</i>
<b>1348</b>	Tola	<i>Gossweilerodendron balsamiferum</i>
<b>1401</b>	Abalé	<i>Petersianthus macrocarpus</i>
<b>1403</b>	Abam aloa	<i>Malacantha alnifolia</i>
<b>1404</b>	Abam aloa à poils	<i>Malacantha heudelotiana</i>
<b>1405</b>	Abam ékuk	<i>Donella ubanguiensis</i>
<b>1410</b>	Abam grandes feuilles	<i>Letestua durissima</i>
<b>1413</b>	Abam littoral	<i>Berlinia craibiana</i>
<b>1414</b>	Abam mézimité	<i>Breviea leptosperma</i>
<b>1422</b>	Abem nlong	<i>Gilbertiodendron grandiflorum</i>
<b>1423</b>	Abem osoé	<i>Berlinia auriculata</i>
<b>1424</b>	Abena	<i>Homalium letestui</i>
<b>1425</b>	Abena osoé / Bambi	<i>Homalium longistylum</i>
<b>1426</b>	Abeu	<i>Cola acuminata</i>
<b>1428</b>	Abeu goro	<i>Cola nitida</i>
<b>1431</b>	Abing ntomba	<i>Cnestis ferruginea</i>

### Groupes d'essences rencontrées

Forêt: FORET COMMUNALE DE NDIKINIMEKI, Concessionnaire: COMMUNE DE NDIKINIMEKI, No de rapport: 09600489

<b>1432</b>	Abip élé	<i>Keayodendron bridelioides</i>
<b>1437</b>	Abura	<i>Mitragyna stipulosa</i>
<b>1440</b>	Adjap mang	<i>Manilkara obovata</i>
<b>1441</b>	Adjap Nyong	<i>Wildemaniodoxa laurentii</i>
<b>1442</b>	Adjap osoé	<i>Manilkara argentea</i>
<b>1444</b>	Afane	<i>Panda oleosa</i>
<b>1446</b>	Afobilobi	<i>Erismadelphus exul</i>

<b>1447</b>	Ahom ndamba	<i>Landolphia owariensis</i>
<b>1448</b>	Akadak	<i>Hymenostegia afzelii</i>
<b>1449</b>	Akak	<i>Duboscia macrocarpa</i>
<b>1451</b>	Akee	<i>Blighia sapida</i>
<b>1452</b>	Akela à fleurs rouges	<i>Pausinystalia talbotii</i>
<b>1453</b>	Akendeng	<i>Grewia coriacia</i>
<b>1454</b>	Akeng	<i>Morinda lucida</i>
<b>1456</b>	Akikubu	<i>Cyrtogonone argentea</i>
<b>1457</b>	Ako élé	<i>Cola argentea</i>
<b>1458</b>	Akodiakédé	<i>Pterygota beguaertii</i>
<b>1459</b>	Akol / akoul	<i>Ficus exasperata</i>
<b>1461</b>	Akourna / Ossoko	<i>Scyphocephalum mannii</i>
<b>1462</b>	Akpa	<i>Tetrapleura tetraptera</i>
<b>1463</b>	Akui	<i>Xylophia aethiopica</i>
<b>1469</b>	Alen okpwé / Dragonier	<i>Dracaena arborea</i>
<b>1472</b>	Alen / Palmier à huile	<i>Elaeis guineensis</i>
<b>1473</b>	Alomba / Essoula	<i>Plagiostyles africana</i>
<b>1474</b>	Alumbi	<i>Julbernardia seretii</i>
<b>1475</b>	Amvim	<i>Meiocarpidium lepidotum</i>
<b>1476</b>	Amvout	<i>Trichoscypha acuminata</i>
<b>1478</b>	Andim	<i>Raphia</i> sp.
<b>1479</b>	Andinding	<i>Nauclea pobeguinii</i>
<b>1480</b>	Andok	<i>Irvingia gabonensis</i>
<b>1481</b>	Andok Mouloundou	<i>Irvingia wombolu</i>
<b>1482</b>	Andok ngoé	<i>Irvingia grandifolia</i>
<b>1484</b>	Angakomo	<i>Barteria fistulosa</i>
<b>1486</b>	Angoan	<i>Porterandia cladantha</i>
<b>1488</b>	Angossa	<i>Markhamia tomentosa</i>
<b>1489</b>	Angoyémé osoé	<i>Albizia laurentii</i>

<b>1490</b>	Annona Dimako	Uvariastrum piereanum
<b>1495</b>	Asila koufani / Kioro	Maranthes chrysophylla
<b>1496</b>	Asila opfoil	Parinari hypochrysea
<b>1498</b>	Assa mingoung / Igaganga	Dacryodes igaganga
<b>1500</b>	Assam djérem	Uapaca heudelotii
<b>1502</b>	Assam nkubar	Uapaca acuminata
<b>1504</b>	Assam stocker	Uapaca paludosa
<b>1505</b>	Assas	Macaranga burifolia
<b>1506</b>	Assas afum	Macaranga paxii
<b>1512</b>	Assila omang	Maranthes inermis
<b>1514</b>	Ataag	Hypodaphnis zenkeri
<b>1515</b>	Atet badi	Vernonia amigdalina
<b>1516</b>	Atet badikik	Vernonia sp.

### Groupes d'essences rencontrées

Forêt: FORET COMMUNALE DE NDIKINIMEKI, Concessionnaire: COMMUNE DE NDIKINIMEKI, No de rapport: 09600489

<b>1517</b>	Atom	Dacryodes macrophylla
<b>1519</b>	Atondo	Harungana madagascariensis
<b>1522</b>	Avom petites feuilles / Sobu	Cleistopholis glauca
<b>1523</b>	Avom / Sobu	Cleistopholis patens
<b>1524</b>	Awonog à poils	Eriocoelum macrocarpum
<b>1526</b>	Awonog / Akee apple	Blighia welwitschii
<b>1527</b>	Awoura	Paraberlinia bifoliolata
<b>1528</b>	Ayinda	Anthocleista schweinfurthii
<b>1529</b>	Babama	Tridesmostemon omphalocarpoides
<b>1533</b>	Bibolo afum	Syzygium rowlandii
<b>1537</b>	Bibolo afum Nyong	Syzygium owariensis
<b>1539</b>	Bongo T	Fagara tessmanii
<b>1541</b>	Bongo brousse	Fagara macrophylla

<b>1542</b>	Bongo Jean Marie	<i>Fagara lemairei</i>
<b>1543</b>	Bongo nkol grandes feuilles	<i>Fagara pagge</i>
<b>1544</b>	Bongo nkol petites feuilles	<i>Fagara dinklagei</i>
<b>1548</b>	Mukumari / Cordia d'Afrique	<i>Cordia platythyrsa</i>
<b>1549</b>	Coula	<i>Coula edulis</i>
<b>1550</b>	Crabwood d'Afrique	<i>Carapa procera</i>
<b>1551</b>	Crabwood de montagne	<i>Carapa grandiflora</i>
<b>1552</b>	Dambala	<i>Discoglyprena caloneura</i>
<b>1553</b>	Dattier de marécage	<i>Phoenix spinosa</i>
<b>1554</b>	Diana T	<i>Celtis tessmannii</i>
<b>1555</b>	Diana parallèle	<i>Celtis adolfi friderici</i>
<b>1556</b>	Divida	<i>Scorodophloeus zenkeri</i>
<b>1559</b>	Ebam	<i>Picalima nitida</i>
<b>1561</b>	Ebap / Adjouaba	<i>Santiria trimera</i>
<b>1562</b>	Ebébeng	<i>Phyllanthus discoideus</i>
<b>1563</b>	Ebegbemva osoé	<i>Trichilia welwitschii</i>
<b>1564</b>	Ebiara Yaoundé	<i>Berlinia grandiflora</i>
<b>1565</b>	Ebin	<i>Croton oligandrum</i>
<b>1566</b>	Ebin grandes feuilles	<i>Croton macrostachyus</i>
<b>1567</b>	Ebom	<i>Anonidium mannii</i>
<b>1568</b>	Ebom osoé grandes feuilles	<i>Monodora tenuifolia</i>
<b>1570</b>	Eboukbong	<i>Canthium arnoldianum</i>
<b>1572</b>	Edip mbazoa	<i>Strombosiopsis tetrandra</i>
<b>1573</b>	Edjujongo / endjojongui	<i>Fernandoa adolfi friderici</i>
<b>1575</b>	Efobolo	<i>Tetrorchidium didymostemon</i>
<b>1576</b>	Efok afum / Poré poré	<i>Sterculia tragacantha</i>
<b>1577</b>	Efok ahié	<i>Cola lateritia</i>
<b>1578</b>	Efok ayous nkol	<i>Sterculia mildbraedii</i>
<b>1579</b>	Efok ayous osoé	<i>Sterculia subviolacea</i>

<b>1581</b>	Ekammikongo	<i>Rothmannia hispida</i>
<b>1587</b>	Ekong	<i>Trichoscypha arborea</i>
<b>1588</b>	Ekop andingding ntuma	<i>Eurypetalum batenii</i>
<b>1592</b>	Ekop G	<i>Plagiosiphon gabonensis</i>
<b>1595</b>	Ekop J	<i>Plagiosiphon longitubus</i>
<b>1602</b>	Ekop nkan	<i>Hymenostegia talbotii</i>
<b>1611</b>	Olem / Olem mevini	<i>Diospyros sanza-minika</i>

### TIAMA (Traitement d'Inventaire Appliqué à la Modélisation des Aménagements)

#### Groupes d'essences rencontrées

Forêt: FORET COMMUNALE DE NDIKINIMEKI, Concessionnaire: COMMUNE DE NDIKINIMEKI, No de rapport: 09600489

<b>1612</b>	Elemetok	<i>Baphia lepidobotrys</i>
<b>1613</b>	Elemetok osoé	<i>Baphia sp.</i>
<b>1616</b>	Enak	<i>Anthonotha macrophylla</i>
<b>1619</b>	Endon	<i>Rothmannia lujae</i>
<b>1621</b>	Enga am	<i>Ormocarpum bibracteanum</i>
<b>1622</b>	Engam mauve	<i>Erythrina mildbraedii</i>
<b>1624</b>	Engang osoé	<i>Carapa sp.</i>
<b>1626</b>	Engokom	<i>Myrianthus arboreus</i>
<b>1632</b>	Essak / Alow kouaka	<i>Albizia glaberrima</i>
<b>1633</b>	Essane	<i>Anthostema aubryanum</i>
<b>1634</b>	Essang afan	<i>Maesobotrya sp.</i>
<b>1635</b>	Essesang	<i>Ricinodendron heudelotii</i>
<b>1637</b>	Essombi	<i>Rauvolfia macrophylla</i>
<b>1641</b>	Etoan	<i>Tabernae montana crassa</i>
<b>1642</b>	Etup ngom	<i>Treculia obovoidea</i>
<b>1643</b>	Etup osoé	<i>Treculia sp.</i>
<b>1644</b>	Etup / Arbre à pain	<i>Treculia africana</i>

<b>1646</b>	Eveuss	<i>Klainedoxa gabonensis</i>
<b>1647</b>	Eveuss à petites feuilles	<i>Klainedoxa microphylla</i>
<b>1649</b>	Evoula nkol	<i>Vitex thyriflora</i>
<b>1650</b>	Evoula petites feuilles	<i>Vitex rivularis</i>
<b>1651</b>	Evoula/Evino	<i>Vitex grandifolia</i>
<b>1652</b>	Evoun	<i>Nuxia congesta</i>
<b>1653</b>	Evovone / Tulipier	<i>Spathodia campanulata</i>
<b>1654</b>	Evoyé	<i>Cola lepidota</i>
<b>1655</b>	Ewolet	<i>Bridelia micrantha</i>
<b>1657</b>	Ewolet mont Cameroun	<i>Bridelia speciosa</i>
<b>1658</b>	Eyabé	<i>Cola ballayi</i>
<b>1659</b>	Eyen gwé	<i>Stephonema pseudecola</i>
<b>1660</b>	Eyoum	<i>Dialium pachyphyllum</i>
<b>1662</b>	Eyoum blanc	<i>Dialium zenkeri</i>
<b>1664</b>	Eyoum rouge	<i>Dialium bipendensis</i>
<b>1667</b>	Gandu	<i>Tebrunioidendron leptanthum</i>
<b>1669</b>	Gombé zing	<i>Toubaouate brevipaniculata</i>
<b>1672</b>	Kaa	<i>Dichostemma glaucescens</i>
<b>1673</b>	Kaka afan	<i>Scaphopetalum</i> sp.
<b>1675</b>	Kakoa afan	<i>Millettia sanagana</i>
<b>1676</b>	Kakoa avié	<i>Millettia laurentii</i>
<b>1677</b>	Kakoa Man	Kakoa Man
<b>1680</b>	Kanda grandes feuilles	<i>Beilschmiedia anacardioides</i>
<b>1681</b>	Kanda / Ovan	<i>Beilschmiedia obscura</i>
<b>1682</b>	Kangon (Bibaya)	<i>Chaetacme aristata</i>
<b>1683</b>	Kapokier	<i>Bombax buonopozense</i>
<b>1687</b>	Kekelé	<i>Holoptelea grandis</i>
<b>1689</b>	Kibakoko à feuilles argentées	<i>Anthonotha fragrans</i>
<b>1691</b>	Kpakpa élé	<i>Endodesmia calophylloides</i>

<b>1693</b>	Lepidobotrys	Lepidobotrys staudtii
<b>1698</b>	Lo	Parkia bicolor
<b>1700</b>	Mbakoa bezombo	Angylocalyx zenkeri

#### TIAMA (Traitement d'Inventaire Appliqué à la Modélisation des Aménagements)

#### Groupes d'essences rencontrées

Forêt: FORET COMMUNALE DE NDIKINIMEKI, Concessionnaire: COMMUNE DE NDIKINIMEKI, No de rapport: 09600489

<b>1703</b>	Mbang mbazoa afum	Strombosia pustulata
<b>1704</b>	Mbang mbazoa avié	Strombosia grandifolia
<b>1705</b>	Mbanga Campo	Azzeria bella
<b>1707</b>	Mbazoa	Strombosia scheffleri
<b>1710</b>	Mbélé	Kantou guereensis
<b>1711</b>	Mbikam	Newbouldia laevis
<b>1712</b>	Mebenga osoé	Barteria nigritiana
<b>1713</b>	Mékoa	Garcinia mannii
<b>1715</b>	Meniuminsi ram. anguleux	Oubanguia laurifolia
<b>1716</b>	Mévini osoé	Diospyros longiflora
<b>1717</b>	Meyomu ébé	Premna zenkeri
<b>1718</b>	Mfang à poils	Dialium tessmannii
<b>1719</b>	Mfang mvanda	Gilletiodendron kisantuense
<b>1720</b>	Mfas	Lasiodiscus marmoratus
<b>1723</b>	Mféneg	Desplatsia dewevrei
<b>1725</b>	Miasmingomo	Caloncoba gilgiana
<b>1726</b>	Miasmingomo ntoa	Lindackeria dentata
<b>1727</b>	Minsi	Calpocalyx dinklagei
<b>1728</b>	Moambé jaune	Enantia chlorantha
<b>1730</b>	Moka tisongo	Ochthocosmus sessiflorus
<b>1731</b>	Mposa	Leplaea mayombensis
<b>1733</b>	Mubala	Pentaclethra macrophylla

1737	Mvanda	<i>Hylodendron gabonense</i>
1738	Mvié élé	<i>Annona</i> sp.
1739	Mvié mvou	<i>Canthium</i> sp.
1744	Nding	<i>Isolona hexaloba</i>
1747	Ngobissolbo	<i>Scottellia minifiensis</i>
1752	Ngues	<i>Doviyalis</i> sp.
1753	Nieuk	<i>Fillaeopsis discophora</i>
1755	Musizi	<i>Maesopsis eminii</i>
1756	Nkok élé	<i>Polyscias fulva</i>
1760	Nom abam	<i>Gambeya boukokoensis</i>
1762	Nom abem osoé petites feuilles	<i>Oddoniodendron normandii</i>
1763	Nom abéna	<i>Homalium</i> sp.
1766	Nom akela	<i>Corynanthe pachyceras</i>
1767	Nom akui	<i>Xylopi hypolampra</i>
1768	Nom andok	<i>Irvingia robur</i>
1769	Nom andok petites feuilles	<i>Irvingia smithii</i>
1778	Nom atui petites feuilles	<i>Newtonia griffoniana</i>
1785	Nom ékong	<i>Sorindeia grandifolia</i>
1789	Nom énak	<i>Anthonotha lamprophylla</i>
1792	Nom enjonjongi	<i>Stereospermum acuminatissimum</i>
1796	Kodabéma / Nom esseng	<i>Aubrevillea kerstingii</i>
1800	Nom mbanga	<i>Crudia gabonensis</i>
1803	Nom miasmingomo	<i>Caloncoba glauca</i>
1804	Nom miasmingomo ahin	<i>Caloncoba brevipes</i>
1808	Nom Nding	<i>Monodora tenuifolia</i>
1810	Nom ntom Edéa	<i>Uvarioidendron gigantium</i>
1813	Nom olélang	<i>Drypetes preussii</i>

**TIAMA (Traitement d'Inventaire Appliqué à la Modélisation des Aménagements)**

**Groupes d'essences rencontrées**



<b>1815</b>	Nom olo mévini	<i>Diospyros canaliculata</i>
<b>1818</b>	Nom onié / Ossol	<i>Symphonia globulifera</i>
<b>1820</b>	Nom ové	<i>Octolobus angustatus</i>
<b>1823</b>	Nom owoé	<i>Trichilia tessmannii</i>
<b>1824</b>	Nom oyakui	<i>Xylopi</i> sp.
<b>1825</b>	Nom ozek	<i>Hannoa klaineana</i>
<b>1826</b>	Nom sidong	<i>Milbreadiodendron excelsum</i>
<b>1827</b>	Nom sika	<i>Alangium chinense</i>
<b>1828</b>	Nom sikong	<i>Hymenocardia heudelotii</i>
<b>1829</b>	Nom tonso anguek	<i>Aptandra zenkeri</i>
<b>1830</b>	Nsangomo	<i>Allanblackia floribunda</i>
<b>1831</b>	Nsangomo Kribi	<i>Allanblackia kisonghi</i>
<b>1839</b>	Ntom	<i>Pachypodanthium staudtii</i>
<b>1842</b>	Obatoan	<i>Tabernae montana pachysiphon</i>
<b>1845</b>	Objobi	<i>Xylopi</i> staudtii
<b>1848</b>	Odou amuk	<i>Celtis philippensis</i>
<b>1849</b>	Odou mont Fébé	<i>Ziziphus pubescens</i>
<b>1851</b>	Odou tambéré	<i>Celtis africana</i>
<b>1854</b>	Ofes afan	<i>Thomandersia hensii</i>
<b>1857</b>	Ofumbi afan	<i>Citropsis articulata</i>
<b>1859</b>	Ohia	<i>Celtis mildbraedii</i>
<b>1860</b>	Okong yomo	<i>Christiana africana</i>
<b>1861</b>	Okpa nkom	<i>Baphia pubescens</i>
<b>1862</b>	Olo mband	<i>Diogoa zenkeri</i>
<b>1863</b>	Olo mévini	<i>Diospyros bipidensis</i>
<b>1864</b>	Oloa	<i>Lecaniodiscus cupanioides</i>
<b>1865</b>	Olom békoé	<i>Olax subscorpioides</i>

<b>1866</b>	Olom bewa Edéa	<i>Afrostryax kamerunensis</i>
<b>1869</b>	Onié	<i>Garcinia kola</i>
<b>1873</b>	Osang mévini	<i>Diospyros simulans</i>
<b>1877</b>	Osé mvot	<i>Sapium ellipticum</i>
<b>1878</b>	Osip	<i>Pittosporum mannii</i>
<b>1879</b>	Osomzso	<i>Bosqueia angolensis</i>
<b>1880</b>	Otop nlong Nyong	<i>Afrolicania elaeosperma</i>
<b>1881</b>	Otulba	<i>Cordia aurantiaca</i>
<b>1882</b>	Otungui	<i>Polyalthia suaveolens</i>
<b>1883</b>	Ouochi	<i>Albizia zygia</i>
<b>1884</b>	Ové	<i>Rinorea</i> sp.
<b>1885</b>	Ovoga	<i>Poga oleosa</i>
<b>1886</b>	Ovoug	<i>Penianthus zenkeri</i>
<b>1887</b>	Owé	<i>Hexalobus crispiflorus</i>
<b>1888</b>	Owoé likomo	<i>Isolona thonneri</i>
<b>1889</b>	Oya kui	<i>Xylopiya aurantiiodora</i>
<b>1890</b>	Oyemsé grandes feuilles	<i>Antidesma laciniatum</i>
<b>1891</b>	Oyemsé osoé	<i>Antidesma venosum</i>
<b>1892</b>	Oyemsé petites feuilles	<i>Antidesma membranaosum</i>
<b>1893</b>	Oyo	<i>Brenania brieyi</i>
<b>1894</b>	Ozek	<i>Odyendyea gabonensis</i>
<b>1896</b>	Padouk de rivière	<i>Pterocarpus osun</i>

#### **TIAMA (Traitement d'Inventaire Appliqué à la Modélisation des Aménagements)**

#### **Groupes d'essences rencontrées**

Forêt: FORET COMMUNALE DE NDIKINIMEKI, Concessionnaire: COMMUNE DE NDIKINIMEKI, No de rapport: 09600489

<b>1898</b>	Parasolier	<i>Musanga cecropioides</i>
<b>1899</b>	Rikio	<i>Uapaca guineensis</i>
<b>1900</b>	Safoutier	<i>Dacryodes edulis</i>

<b>1903</b>	Seh	<i>Sapium</i> sp.
<b>1904</b>	Sougué à grandes feuilles	<i>Parinari excelsa</i>
<b>1907</b>	Tanda bibaya	<i>Vepris lonisii</i>
<b>1911</b>	Tol / Figuier	<i>Ficus mucoso</i>
<b>1912</b>	Tongso grandes feuilles	<i>Cleistanthus polystachyus</i>
<b>1913</b>	Tongso petites feuilles	<i>Heisteria parvifolia</i>
<b>1914</b>	Tonso / Mulébéngoyé	<i>Ochna calodendron</i>
<b>1916</b>	Tsit modo	<i>Schumanniphyton magnificum</i>
<b>1918</b>	Vessambata	<i>Oldfieldia africana</i>
<b>1921</b>	Yungu	<i>Drypetes gossweileri</i>
<b>1922</b>	Zoa élé	<i>Monopetalanthus hedinii</i>
<b>1923</b>	Abam deloa	<i>Synsepalum dulcificum</i>
<b>1924</b>	Atom koé mpom	<i>Pseudospondias microcarpa</i>
<b>1925</b>	Ekoussek	<i>Gilbertiodendron brachystegioides</i>
<b>1926</b>	Mengamenjanga	<i>Rauvolfia vomitoria</i>
<b>1928</b>	Nom ebegbemva	<i>Trichilia dregeana</i>
<b>1929</b>	Okekela	<i>Mareyopsis longifolia</i>
<b>1931</b>	Eveuskulu	<i>Neosloetiopsis</i> sp.
<b>1933</b>	Nom abip élé	<i>Keayodendron milbraedii</i>
<b>1934</b>	Nom akondok	<i>Nauclea latifolia</i>
<b>1936</b>	Aveuk	<i>Trema orientalis</i>
<b>1937</b>	Tsanya akela	<i>Pausinystalia macroceras</i>
<b>1938</b>	Mengnegues élé	<i>Usteria guineensis</i>
<b>1939</b>	Mvomba	<i>Xylopiya quintasii</i>
<b>1940</b>	Ekom	<i>Cola ficifolia</i>
<b>1943</b>	Nom essok	<i>Garcinia polyantha</i>
<b>1945</b>	Syzigium	<i>Syzygium</i> sp.
<b>1946</b>	Cola	<i>Cola</i> sp.
<b>1947</b>	Assila among	<i>Parinari glaba</i>

<b>1966</b>	Jacquier	Artocarpus heterophyllus
<b>1970</b>	Palissandre d'Asie	Dalbergia Sisso
<b>1980</b>	Oyebé	Massularia acuminata
<b>1984</b>	Assas osoé	Macaranga staudtii
<b>1985</b>	Ficus vogiliana	Ficus vogiliana
<b>1986</b>	Memecylon	Memecylon sp.
<b>1988</b>	Strephonema	Strephonema sp.
<b>1990</b>	Strychnos	Strychnos
<b>1992</b>	Nom assas	Nom assas
<b>1993</b>	Nom Angossa	Nom Angossa
<b>1994</b>	Afromonum	Afromonum sp.
<b>1995</b>	Drypetes	Drypetes sp.
<b>1996</b>	Casearia	Casearia sp.
<b>1998</b>	Protomegabaria	Protomegabaria stapfiana
<b>1999</b>	Divers	Inconnu
<b>2001</b>	Assila badjoué	Assila badjoue
<b>2012</b>	Atong	Atong

#### TIAMA (Traitement d'Inventaire Appliqué à la Modélisation des Aménagements)

#### Groupes d'essences rencontrées

Forêt: FORET COMMUNALE DE NDIKINIMEKI, Concessionnaire: COMMUNE DE NDIKINIMEKI, No de rapport: 09600489

<b>2016</b>	Kaéla	Kaela
<b>3049</b>	Ekul ngom	Ekul ngom
<b>3158</b>	Oyebé éle	Oyebe ele
<b>3167</b>	Koffi afan	Coffea sp.
<b>3168</b>	Oyembe elok	Oyemze elok
<b>3209</b>	Maranthocloa	Maranthocloa purpuria
<b>3215</b>	Megafrinium	Megafrinium sp.

## 5.2 Intensité de sondage

Le taux de sondage effectivement réalisé sur le terrain est de 1,4% avec 561 placettes sondées pour une superficie de 280,5 ha comme contenu dans le tableau 3 ci-après :

**Tableau 3: Intensité de l'échantillonnage**

Forêt: FORET COMMUNALE DE NDIKINIMEKI, Concessionnaire: COMMUNE DE NDIKINIMEKI, No de rapport:

UC	Superficie	Nombre de p.e.	Intensité (%)
1	20 000	561	1,40
<b>TOTAL:</b>	<b>20 000</b>	<b>561</b>	<b>1,40</b>

## 5.3 Contenance

La carte forestière élaborée a été déposée au MINFOF pour approbation le 07 décembre 201 sous le numéro 0550/ACPS/MINFOF/SG/DF/SDIAF/SISDEF/MBE. Les contenances des strates forestières qui y ont été identifiées sont contenues dans le tableau ci-après :

**Tableau 4 : Table de Contenance**

<b>Table de contenance</b>	
Forêt: FORET COMMUNALE DE NDIKINIMEKI, Concessionnaire: COMMUNE DE NDIKINIMEKI, No de rapport: 09600489	

### Catégorie: Terrains forestiers

STRATE	Affectation	Superficie	Nb parcelles
SJ AC d c	AGF	35,70	1
SA INd	PEN	2 174,70	60
MIT	FOR	71,30	2
SA AC b c	AGF	71,30	2
SA AC b cu	AGF	35,70	1
SA IN b	PEN	3 921,60	117
SA AC d c	AGF	71,30	2
SJ AC d cu	AGF	35,70	1
SA AC b	FOR	7 415,30	202
SJ AC d	FOR	213,90	4
SJ IN d	PEN	35,70	3
MRA	INP	71,30	2
SA AC d	FOR	4 955,40	139
SJ AC b	FOR	427,80	12

SJ AC b cu	AGF	107,00	3
SJ AC b c	AGF	71,30	2
SJ IN b	PEN	285,20	8

### **TOTAL**

<b>Série</b>	<b>Superficie (ha)</b>	<b>% Sup.totale</b>
Production	16 104	80,52
Agroforestière	689	3,45
Protection	3 207	16,04
<b>TOTAL</b>	<b>20 000</b>	<b>100</b>

## **5.4 Table de peuplement**

Tableau 5 : Table de Peuplement (essences principales, toutes UC, toutes strates confondues)

Nom commercial	DME	T1	T2	T3	T4	T5	T6	T7	T8	T9	T10	T11	T12	T13	T14	TOTAL	tiges>=DME
Abam à poils rouges	50	868	76	59	0	0	0	0	0	0	0	0	0	0	0	1 003	0
Abam évélé	50	0	59	0	0	0	0	0	0	0	0	0	0	0	0	59	0
Abam fruit jaune	50	76	0	59	76	0	0	0	0	0	0	0	0	0	0	211	76
Acajou à grandes folioles	80	0	76	0	0	0	0	0	0	0	0	0	0	0	0	76	0
Acajou blanc	80	151	76	0	0	0	0	0	168	81	0	0	0	0	0	476	249
Acajou de bassam	80	0	0	0	76	0	194	76	0	50	0	0	0	0	0	396	126
Aiélé / Abel	60	151	277	412	245	185	261	244	363	151	312	135	0	0	0	2 737	1 652
Alep	50	17 650	21 408	5 069	2 057	1 777	1 752	734	438	135	0	0	0	0	0	51 018	6 891
Aningré A	60	2 346	3 157	1 462	472	25	151	0	0	0	25	0	0	0	0	7 640	202
Aningré R	60	523	387	85	135	76	59	0	0	0	76	0	0	0	0	1 340	211
Ayous / Obeche	80	135	278	328	717	151	346	514	261	76	25	0	59	0	0	2 890	935
Azobé	60	1 190	2 440	1 567	1 002	748	894	1 111	278	151	151	0	0	0	0	9 532	3 334
Bahia	60	408	946	963	1 111	484	59	296	76	0	0	0	0	0	0	4 342	915
Bété	60	3 640	1 826	3 997	1 735	961	236	151	0	0	0	0	0	0	0	12 546	1 348
Bilinga	80	0	192	259	76	0	151	0	101	0	0	0	0	0	0	779	101
Bongo H (Olon)	60	328	0	109	59	59	134	0	0	25	0	0	0	0	0	715	218
Bossé clair	80	0	76	69	0	0	0	76	0	0	0	0	0	0	0	221	76
Bossé foncé	80	211	229	76	253	0	0	0	59	0	0	0	0	0	0	827	59
Dabéma	60	1 710	2 906	2 007	1 938	1 282	3 097	1 625	2 425	809	1 126	345	229	0	50	19 550	10 989
Dibétou	80	2 643	690	303	631	415	416	388	127	101	76	0	0	0	0	5 789	691
Doussié blanc	80	135	286	135	59	76	0	0	0	0	0	0	0	0	0	691	0
Doussié rouge	80	413	312	59	210	50	286	185	101	0	0	0	0	0	0	1 617	286
Ekop naga akolodo	60	0	101	0	0	76	0	0	0	0	0	0	0	0	0	177	76
Ekop naga nord-ouest	60	0	0	59	59	0	0	0	0	0	0	0	0	0	0	118	0
Ekop ngombé gf	60	0	76	0	0	76	0	0	0	0	0	0	0	0	0	151	76
Ekop ngombé mamelle	60	448	423	514	151	0	76	0	0	0	0	0	0	0	0	1 612	76
Emien	50	1 442	2 404	1 514	1 756	1 480	1 740	809	211	126	76	0	227	76	0	11 861	6 501
Eyong	50	2 224	3 050	1 710	1 620	825	1 717	539	76	0	0	0	0	0	0	11 761	4 777

Faro	60	76	59	59	160	0	0	0	32	176	202	50	0	0	0	814	460
Faro mezilli	60	25	177	0	0	0	0	0	0	0	0	0	0	0	0	202	0
Fraké / Limba	60	3 350	3 310	3 608	4 841	4 288	6 967	1 834	730	227	76	50	0	0	0	29 280	14 171
Fromager / Ceiba	50	1 212	987	523	362	457	750	641	3 691	425	9 025	751	215	277	191	25 508	22 786
Gombé	60	0	0	0	118	59	0	0	59	59	0	0	0	0	0	296	177
Ilomba	60	48 226	55 344	41 321	36 949	21 386	25 239	15 022	7 967	501	1 094	210	0	0	0	255 259	73 419
Iroko	100	1 957	3 356	7 375	2 443	1 960	2 526	1 850	2 133	826	1 593	565	50	0	0	26 633	3 034
Kossipo	80	221	202	101	101	76	151	151	59	0	101	0	0	0	0	1 164	312
Kotibé	50	725	270	186	159	128	81	0	0	0	0	0	0	0	0	1 549	368
Koto	60	835	3 608	1 976	1 302	719	901	800	795	0	0	0	0	0	0	10 936	3 214
Longhi	60	32	32	32	108	0	0	0	0	0	0	0	0	0	0	205	0
Lotofa / Nkanang	50	62 264	28 174	21 912	12 801	2 830	5 211	438	152	0	76	0	0	0	0	133 859	21 509
Mambodé	50	227	463	2 256	177	76	0	25	76	76	76	0	0	0	0	3 452	505
Movingui	60	1 712	5 336	2 437	1 862	2 542	1 717	837	270	76	0	0	0	0	0	16 789	5 442
Niové	50	14 945	12 720	4 614	1 575	421	253	81	0	0	0	0	0	0	0	34 608	2 330
Okan	60	0	102	161	85	110	284	110	368	167	0	0	0	0	0	1 387	1 040
Onzabili K	50	76	260	95	210	289	465	193	0	59	59	0	0	0	0	1 705	1 275
Onzabili M	50	0	0	0	0	76	0	0	0	0	0	0	0	0	0	76	76
Padouk blanc	60	842	3 265	1 195	352	233	202	101	25	0	0	0	0	0	0	6 215	561
Padouk rouge	60	3 236	4 383	6 455	4 870	2 118	2 820	1 582	842	750	221	0	0	0	0	27 275	8 332
Sapelli	100	177	76	76	295	312	259	2 147	101	0	354	0	0	0	0	3 796	354
Sipo	80	505	177	0	76	0	0	0	151	177	0	0	25	0	0	1 112	354
Tali	50	151	320	109	219	286	303	354	388	118	25	0	0	59	0	2 334	1 753
Tiama	80	211	25	0	25	25	0	0	59	0	0	0	0	0	0	346	59
<b>TOTAL</b>		<b>177 698</b>	<b>164 397</b>	<b>115 305</b>	<b>83 528</b>	<b>47 136</b>	<b>59 699</b>	<b>32 913</b>	<b>22 582</b>	<b>9 342</b>	<b>14 768</b>	<b>3 107</b>	<b>2 806</b>	<b>412</b>	<b>1 241</b>	<b>734 936</b>	<b>201 396</b>



**Tableau 6: Table de Peuplement (Essences principales, toutes UC, strates FOR)**

### **Table de peuplement (essences principales, toutes UC, strates FOR)**

Forêt: FORET COMMUNALE DE NDIKINIMEKI, Concessionnaire: COMMUNE DE NDIKINIMEKI, No de rapport: 09600489

<b>Essenc</b>	<b>Code</b>	<b>Tiges/ha</b>	<b>Tiges total</b>	<b>Tiges &gt;= DME</b>
Abam à poils rouges	1402	0,05	800	0
Abam évélé	1408	0,00	59	0
Abam fruit jaune	1409	0,01	211	76
Acajou à grandes folioles	1101	0,00	76	0
Acajou blanc	1102	0,03	426	199
Acajou de bassam	1103	0,02	345	76
Aiélé / Abel	1301	0,14	2 182	1 323
Alep	1304	3,05	49 065	6 435
Aningré A	1201	0,32	5 140	151
Aningré R	1202	0,07	1 138	211
Ayous / Obeche	1105	0,13	2 165	707
Azobé	1106	0,49	7 937	2 939
Bahia	1204	0,25	3 962	915
Bété	1107	0,49	7 884	556
Bilinga	1308	0,03	507	69
Bongo H (Olon)	1205	0,03	480	59
Bossé clair	1108	0,01	221	76
Bossé foncé	1109	0,05	777	59
Dabéma	1310	0,90	14 474	7 931
Dibétou	1110	0,33	5 325	514
Doussié blanc	1111	0,04	691	0
Doussié rouge	1112	0,08	1 263	211
Ekop naga akolodo	1598	0,01	151	76
Ekop naga nord-ouest	1599	0,01	118	0

<b>Ekop ngombé grandes feuilles</b>	<b>1600</b>	<b>0,01</b>	<b>151</b>	<b>76</b>
<b>Ekop ngombé mamelle</b>	<b>1601</b>	<b>0,09</b>	<b>1 485</b>	<b>76</b>
<b>Emien</b>	<b>1316</b>	<b>0,60</b>	<b>9 595</b>	<b>5 255</b>
<b>Eyong</b>	<b>1209</b>	<b>0,68</b>	<b>11 012</b>	<b>4 549</b>
<b>Faro</b>	<b>1319</b>	<b>0,03</b>	<b>556</b>	<b>227</b>
<b>Faro mezilli</b>	<b>1665</b>	<b>0,01</b>	<b>151</b>	<b>0</b>
<b>Fraké / Limba</b>	<b>1320</b>	<b>1,47</b>	<b>23 747</b>	<b>11 999</b>
<b>Fromager / Ceiba</b>	<b>1321</b>	<b>1,30</b>	<b>20 902</b>	<b>18 573</b>
<b>Gombé</b>	<b>1322</b>	<b>0,02</b>	<b>296</b>	<b>177</b>
<b>Ilomba</b>	<b>1324</b>	<b>12,95</b>	<b>208 547</b>	<b>61 760</b>
<b>Iroko</b>	<b>1116</b>	<b>1,25</b>	<b>20 191</b>	<b>2 326</b>
<b>Kossipo</b>	<b>1117</b>	<b>0,06</b>	<b>1 037</b>	<b>286</b>
<b>Kotibé</b>	<b>1118</b>	<b>0,07</b>	<b>1 195</b>	<b>268</b>
<b>Koto</b>	<b>1326</b>	<b>0,53</b>	<b>8 496</b>	<b>2 215</b>

## Table de peuplement (essences principales, toutes UC, strates FOR)

Forêt: FORET COMMUNALE DE NDIKINIMEKI, Concessionnaire: COMMUNE DE NDIKINIMEKI, No de rapport:

Essenc	Code	Tiges/ha	Tiges total	Tiges >= DME
Lotofa / Nkanang	1212	6,85	110 335	17 988
Mambodé	1332	0,21	3 350	454
Movingui	1213	0,89	14 319	4 947
Niové	1338	1,95	31 441	1 976
Okan	1341	0,03	464	345
Onzabili K	1342	0,08	1 312	1 066
Onzabili M	1870	0,00	76	76
Padouk blanc	1344	0,26	4 196	379
Padouk rouge	1345	1,36	21 906	6 937
Sapelli	1122	0,21	3 409	303
Sipo	1123	0,06	985	303
Tali	1346	0,13	2 157	1 677
Tiama	1124	0,02	270	59
<b>Total</b>		<b>37,69</b>	<b>606 977</b>	<b>166 877</b>

### 5.5 Table de stock

Tableau 6 : Table de Stocks (essences principales, toutes UC, toutes strates confondues)

Nom commercial	DME	V1	V2	V3	V4	V5	V6	V7	V8	V9	V10	V11	V12	V13	V14	TOTAL	Vol>=DME
Abam à poils rouges	50	457	80	105	0	0	0	0	0	0	0	0	0	0	0	642	0
Abam évélé	50	0	62	0	0	0	0	0	0	0	0	0	0	0	0	62	0
Abam fruit jaune	50	40	0	105	204	0	0	0	0	0	0	0	0	0	0	349	204
Acajou à grandes folioles	80	0	80	0	0	0	0	0	0	0	0	0	0	0	0	80	0
Acajou blanc	80	75	76	0	0	0	0	0	1 404	831	0	0	0	0	0	2 386	2 235
Acajou de bassam	80	0	0	0	199	0	981	499	0	517	0	0	0	0	0	2 195	1 016
Aiélé / Abel	60	75	283	725	665	724	1 392	1 704	3 221	1 672	4 190	2 171	0	0	0	16 823	15 074
Alep	50	8 694	21 861	8 923	5 592	6 937	9 325	5 124	3 890	1 488	0	0	0	0	0	71 834	32 356
Aningré A	60	1 129	2 993	2 299	1 112	84	666	0	0	0	264	0	0	0	0	8 548	1 014
Aningré R	60	252	367	133	318	250	260	0	0	0	788	0	0	0	0	2 367	1 298
Ayous / Obeche	80	49	225	485	1 712	539	1 733	3 476	2 304	849	354	0	1 208	0	0	12 934	8 191
Azobé	60	808	3 286	3 520	3 385	3 550	5 675	9 102	2 856	1 908	2 295	0	0	0	0	36 386	25 387
Bahia	60	201	1 003	1 813	3 308	2 111	358	2 387	786	0	0	0	0	0	0	11 967	5 641
Bété	60	1 695	1 727	6 415	4 247	3 344	1 110	927	0	0	0	0	0	0	0	19 465	5 381
Bilinga	80	0	196	455	206	0	806	0	901	0	0	0	0	0	0	2 564	901
Bongo H (Olon)	60	194	0	206	165	230	689	0	0	254	0	0	0	0	0	1 738	1 172
Bossé clair	80	0	72	111	0	0	0	464	0	0	0	0	0	0	0	646	464
Bossé foncé	80	98	217	122	619	0	0	0	457	0	0	0	0	0	0	1 512	457
Dabéma	60	843	2 968	3 532	5 268	5 006	16 487	11 349	21 544	8 924	15 134	5 562	4 365	0	1 287	102 270	89 659
Dibétou	80	1 441	779	589	1 890	1 784	2 439	2 980	1 236	1 227	1 118	0	0	0	0	15 483	6 561
Doussié blanc	80	77	323	253	167	301	0	0	0	0	0	0	0	0	0	1 121	0
Doussié rouge	80	235	352	111	595	199	1 522	1 269	870	0	0	0	0	0	0	5 153	2 139
Ekop naga akolodo	60	0	107	0	0	288	0	0	0	0	0	0	0	0	0	395	288
Ekop naga nord-ouest	60	0	0	105	159	0	0	0	0	0	0	0	0	0	0	264	0
Ekop ngombé gf	60	0	80	0	0	288	0	0	0	0	0	0	0	0	0	368	288
Ekop ngombé mamelle	60	236	447	913	408	0	388	0	0	0	0	0	0	0	0	2 392	388
Emien	50	711	2 455	2 665	4 775	5 780	9 265	5 646	1 871	1 389	1 018	0	4 322	1 682	0	41 580	35 750
Eyong	50	1 601	4 197	3 817	5 324	3 741	10 257	4 096	713	0	0	0	0	0	0	33 747	24 132

Faro	60	37	60	104	436	0	0	0	286	1 943	2 710	808	0	0	0	6 384	5 746
Faro mezilli	60	13	187	0	0	0	0	0	0	0	0	0	0	0	0	200	0
Fraké / Limba	60	1 650	3 380	6 351	13 162	16 741	37 089	12 803	6 486	2 508	1 018	808	0	0	0	101 995	77 452
Fromager / Ceiba	50	597	1 008	920	984	1 785	3 995	4 474	32 792	26 762	121 308	28 202	42 139	6 160	30 562	301 688	299 163
Gombé	60	0	0	0	321	231	0	0	525	652	0	0	0	0	0	1 730	1 408
Ilomba	60	23 756	56 515	72 733	100 458	83 503	134 368	104 884	70 790	27 598	14 703	3 388	0	0	0	692 696	439 233
Iroko	100	1 048	3 630	13 487	6 793	7 725	13 426	12 773	18 575	8 866	20 675	8 726	910	0	0	116 634	39 177
Kossipo	80	98	189	165	258	280	768	1 014	506	0	1 324	0	0	0	0	4 603	2 845
Kotibé	50	223	225	281	372	424	356	0	0	0	0	0	0	0	0	1 882	1 152
Koto	60	411	3 684	3 479	3 541	2 809	4 796	5 583	7 060	0	0	0	0	0	0	31 363	20 248
Longhi	60	11	24	44	237	0	0	0	0	0	0	0	0	0	0	316	0
Lotofa / Nkanang	50	28 267	27 479	37 833	34 875	11 271	28 727	3 211	1 434	0	1 103	0	0	0	0	174 201	80 621
Mambodé	50	112	473	3 971	481	296	0	177	673	836	1 018	0	0	0	0	8 037	3 481
Movingui	60	1 195	6 956	5 066	5 618	10 460	9 212	5 666	2 244	759	0	0	0	0	0	47 177	28 342
Niové	50	7 362	12 989	8 121	4 282	1 644	1 347	563	0	0	0	0	0	0	0	36 308	7 836
Okan	60	0	104	283	230	429	1 514	767	3 273	1 848	0	0	0	0	0	8 448	7 832
Onzabili K	50	37	265	167	572	1 127	2 474	1 349	0	652	794	0	0	0	0	7 437	6 969
Onzabili M	50	0	0	0	0	288	0	0	0	0	0	0	0	0	0	288	288
Padouk blanc	60	415	3 334	2 103	957	908	1 077	706	226	0	0	0	0	0	0	9 726	2 917
Padouk rouge	60	1 594	4 476	11 361	13 240	8 269	15 013	11 043	7 482	8 277	2 966	0	0	0	0	83 720	53 050
Sapelli	100	85	73	125	740	1 109	1 245	13 405	797	0	4 163	0	0	0	0	21 743	4 163
Sipo	80	313	122	0	269	0	0	0	1 552	2 144	0	0	463	0	0	4 238	4 160
Tali	50	75	327	192	596	1 118	1 613	2 473	3 446	1 305	342	0	0	1 313	0	12 799	12 205
Tiama	80	68	18	0	52	77	0	0	435	0	0	0	0	0	0	649	435
<b>TOTAL</b>		<b>85 651</b>	<b>169 755</b>	<b>204 190</b>	<b>228 794</b>	<b>185 649</b>	<b>320 374</b>	<b>229 916</b>	<b>200 637</b>	<b>103 208</b>	<b>197 285</b>	<b>49 664</b>	<b>53 408</b>	<b>9 155</b>	<b>31 849</b>	<b>2 069 534</b>	<b>1 358 717</b>

**Tableau 8 : Table de Stock (Essences principales, toutes UC, strates FOR)**

Forêt: FORET COMMUNALE DE NDIKINIMEKI, Concessionnaire: COMMUNE DE NDIKINIMEKI, No de rapport: 09600489

Essenc	Code	Vol./ha	Vol. total	Vol. >= DME
Abam à poils rouges	1402	0,03	535	0
Abam évelé	1408	0,00	62	0
Abam fruit jaune	1409	0,02	349	204
Acajou à grandes folioles	1101	0,00	80	0
Acajou blanc	1102	0,12	1 968	1 817
Acajou de bassam	1103	0,10	1 678	499
Aiélé / Abel	1301	0,89	14 279	12 941
Alep	1304	4,24	68 334	30 127
Aningré A	1201	0,36	5 740	666
Aningré R	1202	0,14	2 195	1 298
Ayous / Obeche	1105	0,60	9 631	6 207
Azobé	1106	1,96	31 525	22 568
Bahia	1204	0,70	11 301	5 641
Bété	1107	0,71	11 457	2 593
Bilinga	1308	0,12	1 954	615
Bongo H (Olon)	1205	0,04	685	230
Bossé clair	1108	0,04	646	464
Bossé foncé	1109	0,09	1 426	457
Dabéma	1310	4,55	73 279	63 826
Dibétou	1110	0,80	12 943	4 976
Doussié blanc	1111	0,07	1 121	0
Doussié rouge	1112	0,25	4 034	1 576
Ekop naga akolodo	1598	0,02	368	288
Ekop naga nord-ouest	1599	0,02	264	0
Ekop ngombé grandes feuilles	1600	0,02	368	288
Ekop ngombé mamelle	1601	0,14	2 298	388

<b>Emien</b>	<b>1316</b>	<b>2,16</b>	<b>34 814</b>	<b>30 169</b>
<b>Eyong</b>	<b>1209</b>	<b>1,99</b>	<b>31 985</b>	<b>23 171</b>
<b>Faro</b>	<b>1319</b>	<b>0,21</b>	<b>3 440</b>	<b>2 872</b>
<b>Faro mezilli</b>	<b>1665</b>	<b>0,01</b>	<b>160</b>	<b>0</b>
<b>Fraké / Limba</b>	<b>1320</b>	<b>5,20</b>	<b>83 766</b>	<b>65 242</b>
<b>Fromager / Ceiba</b>	<b>1321</b>	<b>15,06</b>	<b>242 453</b>	<b>240 161</b>
<b>Gombé</b>	<b>1322</b>	<b>0,11</b>	<b>1 730</b>	<b>1 408</b>
<b>Ilomba</b>	<b>1324</b>	<b>35,78</b>	<b>576 170</b>	<b>369 652</b>
<b>Iroko</b>	<b>1116</b>	<b>5,43</b>	<b>87 504</b>	<b>30 004</b>
<b>Kossipo</b>	<b>1117</b>	<b>0,26</b>	<b>4 117</b>	<b>2 512</b>
<b>Kotibé</b>	<b>1118</b>	<b>0,09</b>	<b>1 377</b>	<b>918</b>
<b>Koto</b>	<b>1326</b>	<b>1,41</b>	<b>22 667</b>	<b>13 732</b>
<b>Lotofa / Nkanang</b>	<b>1212</b>	<b>9,06</b>	<b>145 886</b>	<b>67 845</b>
<b>Mambodé</b>	<b>1332</b>	<b>0,48</b>	<b>7 720</b>	<b>3 234</b>
<b>Movingui</b>	<b>1213</b>	<b>2,55</b>	<b>41 058</b>	<b>25 560</b>
<b>Niové</b>	<b>1338</b>	<b>2,02</b>	<b>32 579</b>	<b>6 784</b>
<b>Okan</b>	<b>1341</b>	<b>0,17</b>	<b>2 657</b>	<b>2 392</b>
<b>Onzabili K</b>	<b>1342</b>	<b>0,39</b>	<b>6 293</b>	<b>5 990</b>
<b>Onzabili M</b>	<b>1870</b>	<b>0,02</b>	<b>288</b>	<b>288</b>
<b>Padouk blanc</b>	<b>1344</b>	<b>0,41</b>	<b>6 596</b>	<b>1 927</b>
<b>Padouk rouge</b>	<b>1345</b>	<b>4,25</b>	<b>68 374</b>	<b>44 672</b>
<b>Sapelli</b>	<b>1122</b>	<b>1,23</b>	<b>19 870</b>	<b>3 565</b>
<b>Sipo</b>	<b>1123</b>	<b>0,22</b>	<b>3 481</b>	<b>3 389</b>
<b>Tali</b>	<b>1346</b>	<b>0,75</b>	<b>12 071</b>	<b>11 617</b>
<b>Tiama</b>	<b>1124</b>	<b>0,03</b>	<b>502</b>	<b>435</b>
<b>Total</b>		<b>105,32</b>	<b>1 696 079</b>	<b>1 115 207</b>

**Tableau 9 : Variance** du volume exploitable des essences principales  
par strates FOR

Forêt: FORET COMMUNALE DE NDIKINIMEKI, Concessionnaire: COMMUNE DE NDIKINIMEKI, No de rapport: 09600489

**Catégorie:** Terrains forestiers

Strate	Nombre de p.e.	Variance volume >= DME	% Erreur à 95 %
<b><u>Secondaire</u></b>			
SA AC b	202	764,889	7,124
SA AC d	139	95,314	11,474
SJ AC b	12	0,423	29,592
SJ AC d	4	0,037	82,597
<b><u>Sol hydromorphe</u></b>			
MIT	4	20,175	120,157